

# 8º ANO "Assobiando à vontade" de Mário Dionísio

1. Como se chama o autor deste conto?

- (A) Mário de Carvalho.
- (B) Rómulo de Carvalho.
- (C) Mário Dionísio.
- (D) Miguel Torga.



2. Classifica o narrador deste texto quanto à sua presença.

- (A) Participante (autodiegético).
- (B) Não participante (heterodiegético)
- (C) Participante (homodiegético).



3. O narrador, quanto ao ponto de vista / posição, é um narrador...

- (A) subjetivo.
- (B) objetivo.



4. Identifica os espaços exterior e interior em que decorre a ação.

- (A) Num elétrico na baixa da cidade do Porto.
- (B) Num elétrico na baixa da cidade de Lisboa.
- (C) Num autocarro da baixa da cidade do Porto.
- (D) Num autocarro na baixa da cidade de Lisboa.



5. Temporalmente, a ação decorre...

- (A) De manhã.
- (B) De madrugada.
- (C) À tarde.
- (D) À noite.



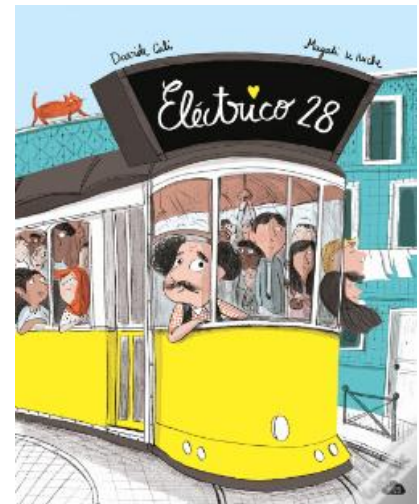
6. A vida dos utilizadores dos transportes públicos, naquela época, era particularmente...

- (A) tranquila e pacífica.
- (B) agitada e conflituosa.



7. (Os elétricos) "Seguiam morosamente (...) com as pessoas que saltavam (...) apressadamente". O recurso expressivo presente neste excerto é...

- (A) Comparação.
- (B) Antítese.
- (C) Hipérbole.
- (D) Metáfora.



8. Qual o recurso expressivo presente na frase: "passavam tudo em revista: o chapéu, os cabelos, os olhos, os lábios"

- (A) Metáfora.
- (B) Hipérbole.
- (C) Enumeração.
- (D) Comparação.
- (E) Ironia.



9. Existem passageiros de classe média e de classe baixa (povo). Escolhe as palavras utilizadas para referir os de classe média.

- (A) homenzinhos e mulherzinhas
- (B) senhoras e cavalheiros
- (C) homenzinhos e cavalheiros
- (D) senhoras e mulherzinhas



10. A forma como são referidos os trabalhadores ("homenzinhos e mulherzinhas") tem um valor...

- (A) carinhoso.
- (B) valorativo.
- (C) depreciativo.
- (D) Nenhuma das opções está correta.



11.



Finalmente, a viagem inicia-se e, quando tudo parecia ter regressado à normalidade, algo acontece...

- A um homem começa a assobiar.
- B um homem começa a empurrar os outros passageiros para alcançar um lugar vazio.
- C dois homens envolvem-se numa discussão.
- D duas senhoras discutem por causa de um lugar.

12. Quando um homem começa a assobiar. Como reagem os restantes passageiros? (Escolhe a ÚNICA opção ERRADA).

- A Satisfação.
- B Indiferença.
- C Incómodo.
- D Irritação.



13. De entre os passageiros, qual é o que mais se sente incomodado pelo assobio do homem?

- A As elegantes.
- B A mãe da criança.
- C O condutor.
- D A senhora opulenta.



14. A senhora opulente sente-se particularmente incomodada com o assobio do homem porque...

- (A) tornou-se o centro das atenções.
- (B) detestava assobios.
- (C) o som estridente dos assobios incomodavam-na.
- (D) lhe fazia recordar a sua infância.



© Can Stock Photo - csp12314610

15.



O assobio do homem incomodava os restantes passageiros porque...

- (A) ninguém conhecia a melodia que ele assobiava.
- (B) imitava uma música muito popular na época.
- (C) o assobio foi aumentando de volume e o seu comportamento era desadequado.
- (D) ia contra o regulamento dos transportes públicos.

16.

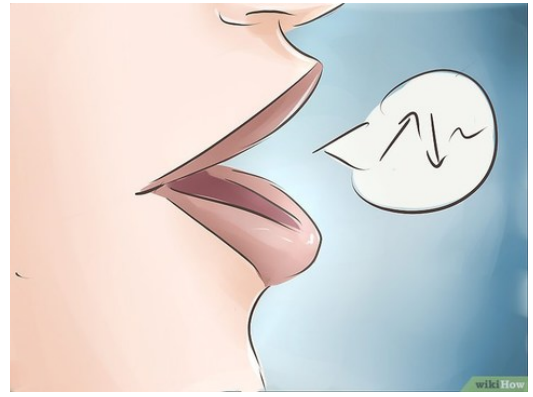


Qual a outra personagem cujo comportamento é igualmente criticado pelos outros passageiros?

- (A) O condutor.
- (B) A senhora opulenta.
- (C) A mãe da criança.
- (D) A criança.

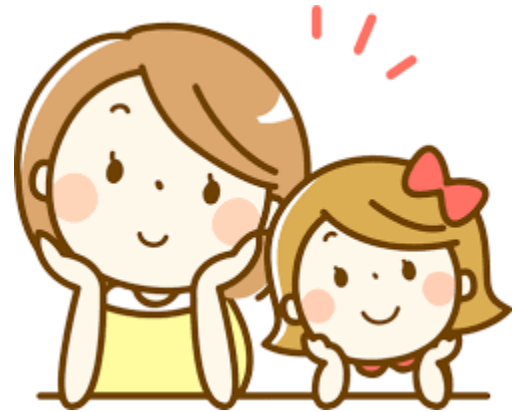
**17.** A narração da infância da senhora bonita serve para demonstrar...

- (A)** o quanto ela gostava de assobiar na sua infância.
- (B)** que sente saudades de não se comportar de acordo com as regras sociais.
- (C)** que ela teve uma infância muito feliz.



**18.** A senhora bonita arrepende-se de ter repreendido a filha porque... (Assinala a ÚNICA falsa)

- (A)** apreciava as músicas que o homem assobiava.
- (B)** gostava de ter coragem para fazer o mesmo.
- (C)** admirava a sua atitude.
- (D)** identificava-se com ele.



**19.**



O que se seguiu imediatamente após o homem ter saído do elétrico?

- (A)** A senhora bonita olhou pela janela à procura do homem.
- (B)** Os passageiros riram-se da situação caricata.
- (C)** Gerou-se um clima de má disposição geral.
- (D)** A senhora opulenta respirou de alívio.

**20.** A mensagem que este conto nos transmite é que a sociedade...

- (A)** nos deve permitir assobiar sempre que quisermos.
- (B)** é livre e permite-nos atuar de acordo com os nossos desejos.
- (C)** é justa e igualitária.
- (D)** é feita de desigualdades de direitos e de regras sociais.

